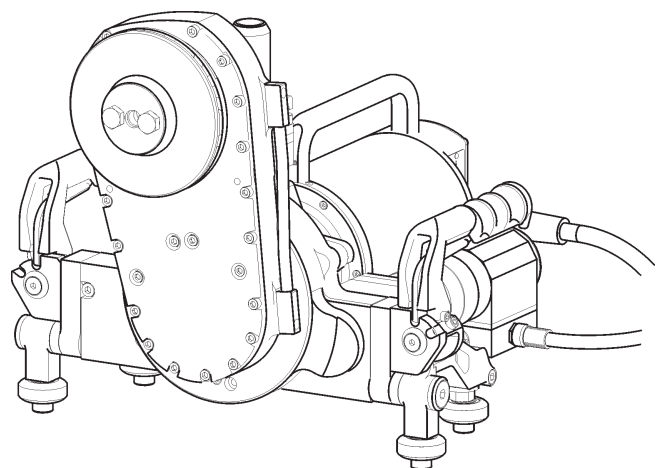


Betriebsanleitung

Wandsäge WSE1217★★★

Index 000



Wir gratulieren!

Sie haben sich für ein bewährtes TYROLIT Hydrostress Gerät und damit für einen technologisch führenden Standard entschieden. Nur Original TYROLIT Hydrostress Ersatzteile gewährleisten Qualität und Austauschbarkeit. Werden die Wartungsarbeiten vernachlässigt oder unsachgemäss ausgeführt, können wir unsere Garantieverpflichtung nicht erfüllen. Sämtliche Reparaturen dürfen nur von ausgebildetem Fachpersonal ausgeführt werden.

Um Ihre TYROLIT Hydrostress Geräte in einwandfreiem Zustand zu halten, steht Ihnen unser Kundendienst gerne zur Verfügung.

Wir wünschen Ihnen ein problemloses und störungsfreies Arbeiten.

TYROLIT Hydrostress

Copyright © TYROLIT Hydrostress

TYROLIT Hydrostress AG
Witzbergstrasse 18
CH-8330 Pfäffikon
Switzerland
Telefon 0041 (0) 44 952 18 18
Telefax 0041 (0) 44 952 18 00

1 Sicherheit



Diese Anleitung ist nur ein Bestandteil der produktebegleitenden Dokumentation der Wandsäge. Diese Anleitung wird zusammen mit dem «Sicherheitshandbuch / Systembeschreibung Wandsägen» vervollständigt.



GEFAHR

Bei Nichtbeachtung der Sicherheitshinweise im «Sicherheitshandbuch / Systemhandbuch» drohen Tod oder schwere Verletzungen.

- ▶ Sicherstellen, dass das «Sicherheitshandbuch / Systembeschreibung Wandsägen» vollständig gelesen und verstanden worden ist.



GEFAHR

Schnittverletzung durch Sägeblatt!

- ▶ Bei Arbeiten an der Wandsäge, insbesondere am Sägeblatt, Schutzhandschuhe tragen.
- ▶ Wandsäge nur mit Blattschutz bedienen.



GEFAHR

Schwere Verletzung oder Sachschaden durch unkontrollierte Bewegungen der Wandsäge!

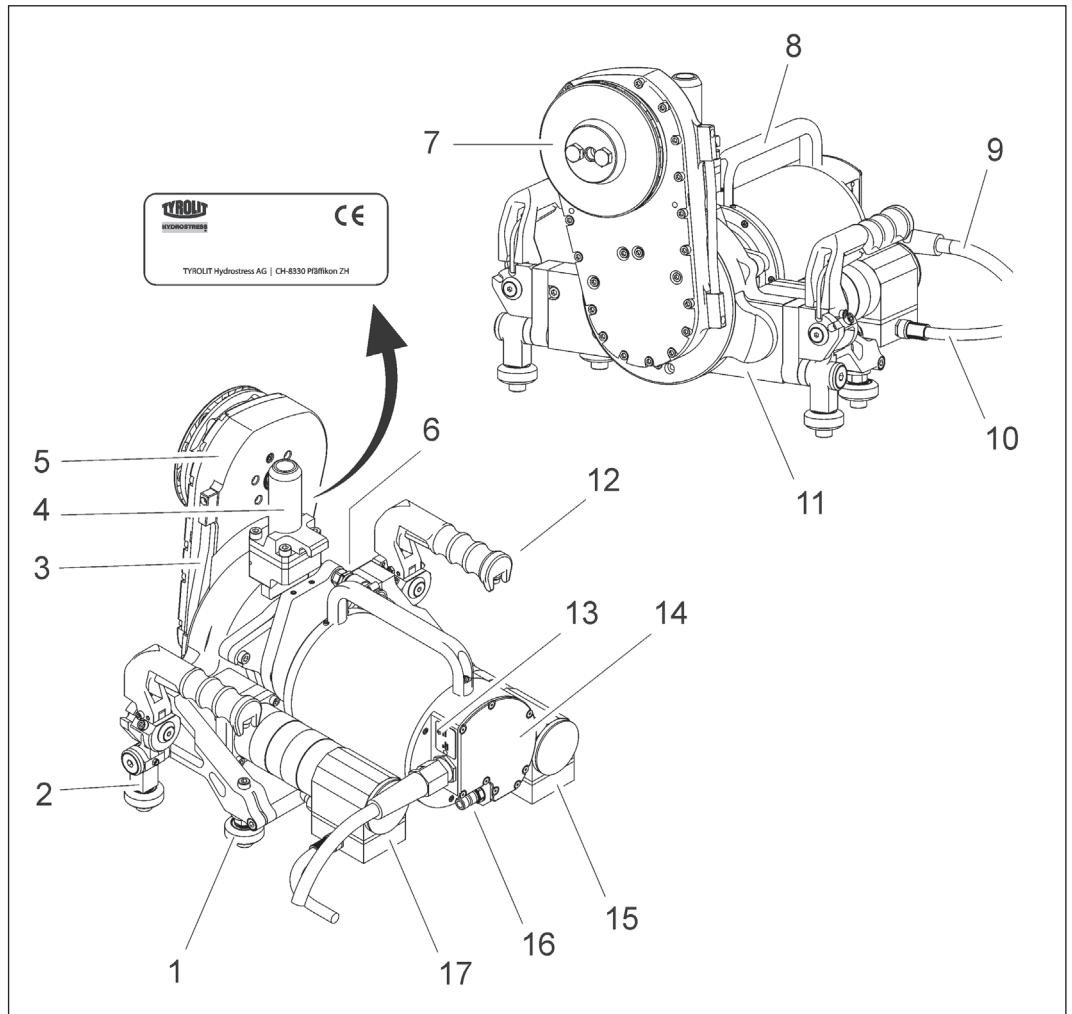
- ▶ Nicht bei laufender Steuerung Kabel an- oder abkuppeln.

2 Beschreibung

2.1 Wandsägesystem

Der Aufbau und die Funktion der Wandsägesysteme werden im «Sicherheitshandbuch / Systembeschreibung Wandsägen» beschrieben.

2.2 Wandsäge

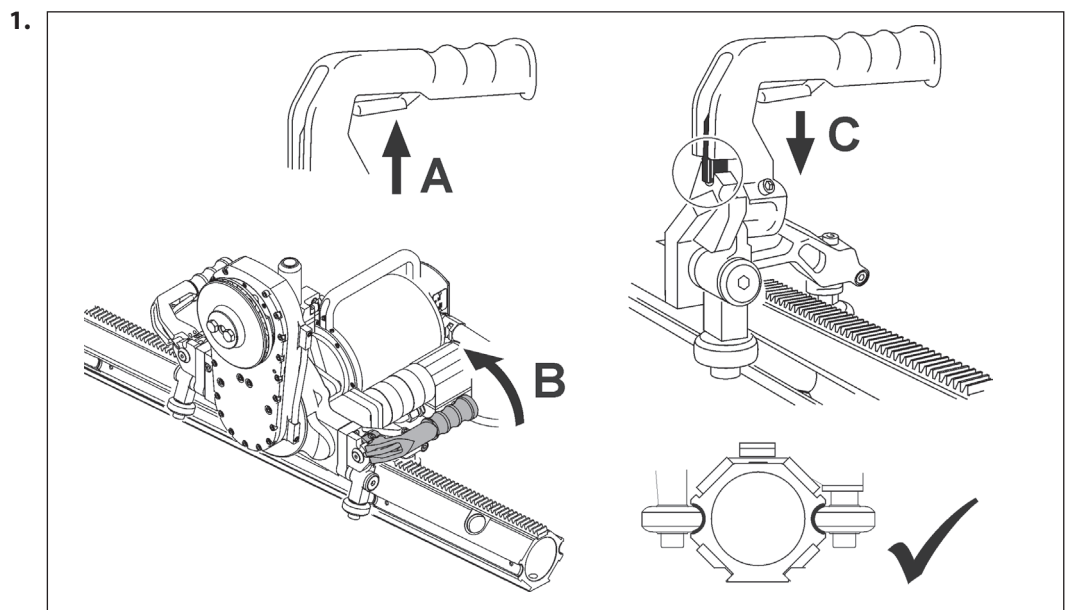


Komponenten

- | | |
|-----------------------------|------------------------------------|
| 1 Führungsrolle | 10 Kabel Vorschubmotoren |
| 2 Verschlusseinheit | 11 Chassis |
| 3 Wasserleitung | 12 Tragegriff / Verschlusseinheit |
| 4 Blattschutzaufnahme | 13 Typenschild Blatt-Antriebsmotor |
| 5 Getriebe-Schwenkarm | 14 Blatt-Antriebsmotor |
| 6 Wasser-Bypass | 15 Vorschubmotor Fahren |
| 7 Sägeblattaufnahme | 16 Wasseranschluss |
| 8 Tragegriff | 17 Vorschubmotor Schwenken |
| 9 Kabel Blatt-Antriebsmotor | |

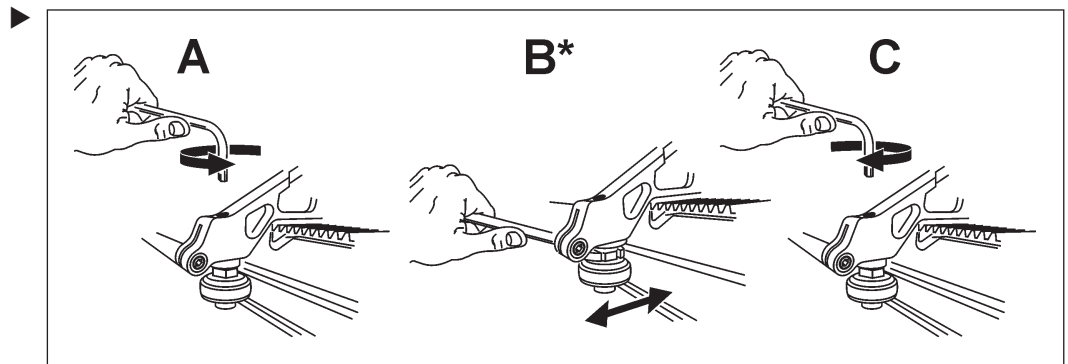
3 Montage / Demontage

3.1 Wandsäge auf Führungsschiene aufsetzen



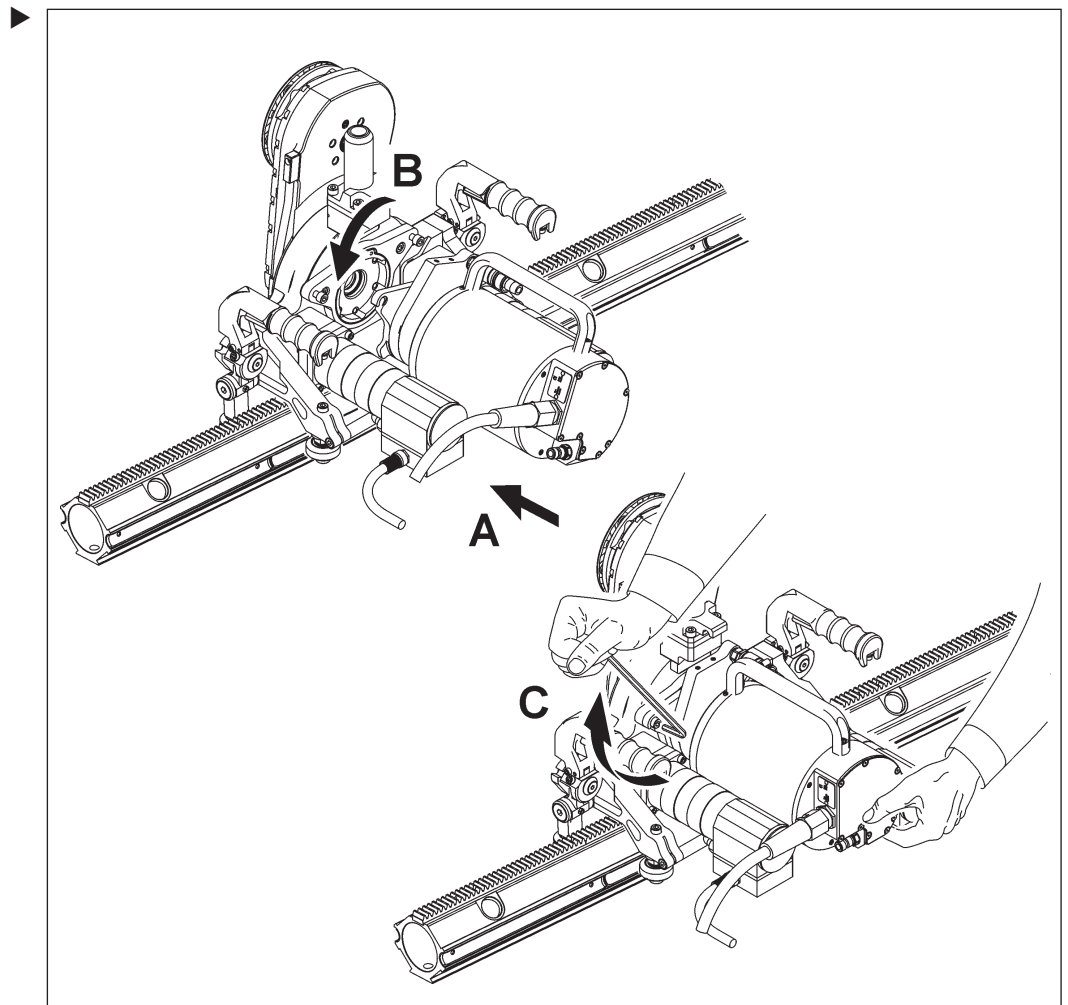
2. Rasten die Tragegriffe nicht ein oder sitzt die Wandsäge zu lose auf der Führungsschiene: Führungsrollen einstellen.

3.2 Führungsrollen einstellen



- * Die Führungsrollen sind richtig eingestellt, wenn die Führungsrollen an der Führungsnut anstehen und von Hand gedreht werden können.

3.3 Antriebsmotor montieren



3.4 Sägeblatt montieren



GEFAHR

Tod oder schwere Verletzung durch wegfliegendes Sägeblatt!

- ▶ Ausschliesslich Original-Schrauben der TYROLIT Hydrostress AG verwenden.



GEFAHR

Schwere Verletzung durch plötzlich anlaufendes Sägeblatt!

- ▶ Steuerung vor Arbeiten am Sägeblatt ausschalten.
- ▶ Steuerung vom Stromnetz trennen.

3.4.1 Montage vorbereiten

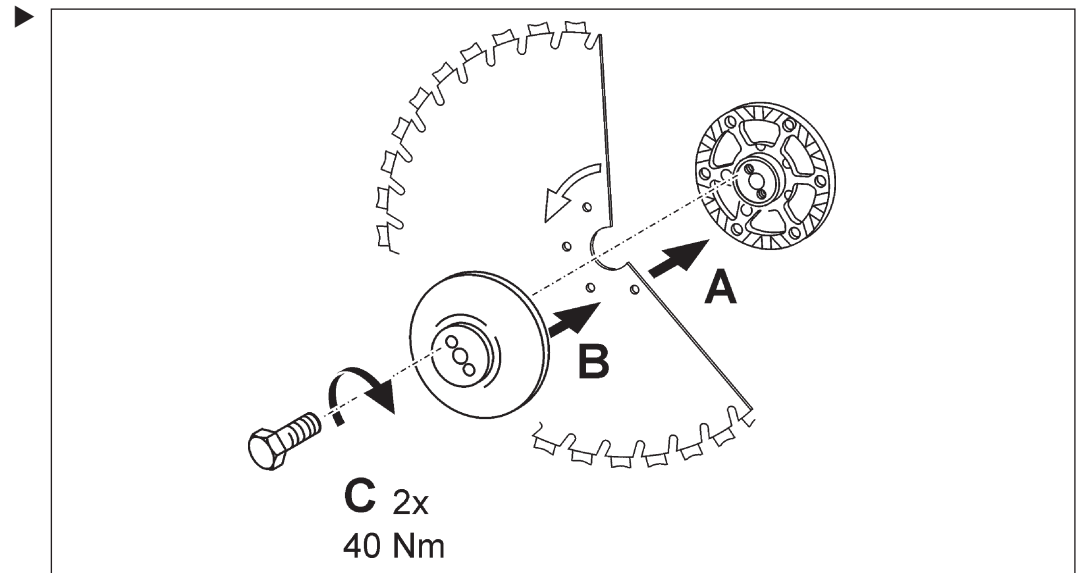
- ▶ Bei der Erstmontage die Bündigschnitt-Befestigungsschrauben am Schnelltrennflansch demontieren.

3.4.2 Sägeblatteinheit vormontieren

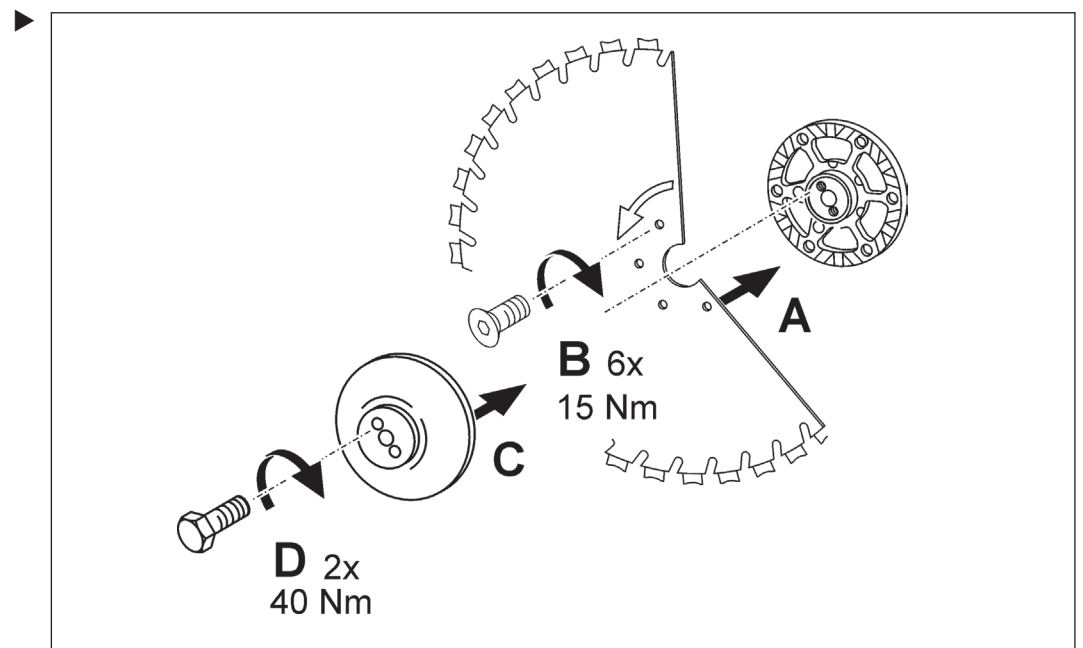


Die Drehrichtung des Sägeblatts muss mit der Drehrichtung der Maschine übereinstimmen.
Korrekte Ausrichtung: Ansenkung der Befestigungsbohrungen gegen den Blattdeckel.

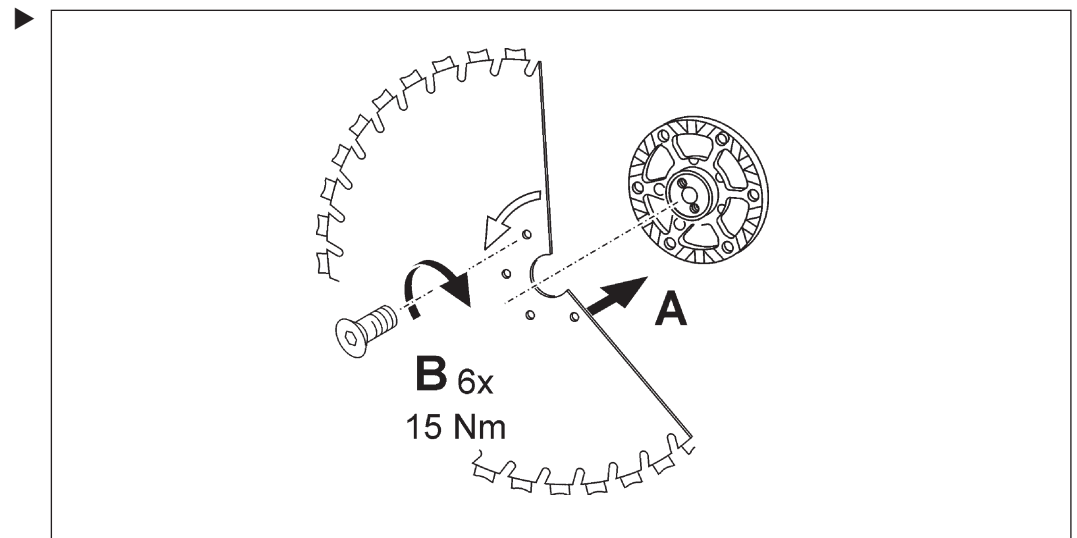
Bei Normalschnitt für Sägeblätter bis \varnothing 1000 mm



Bei Normalschnitt für Sägeblätter grösser als \varnothing 1000 mm



Bei Bündigschnitt



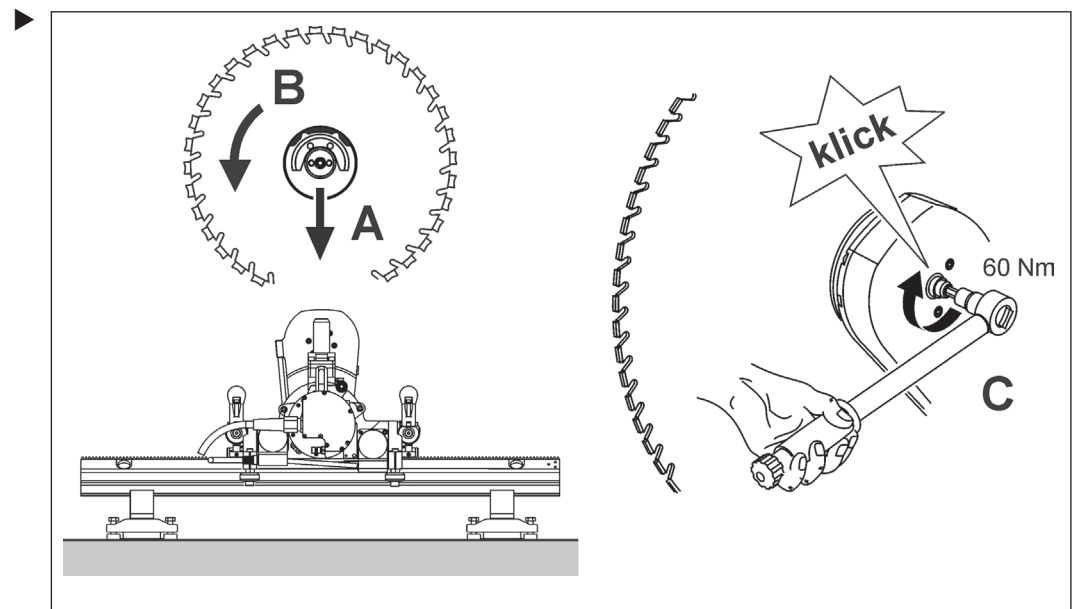
3.4.3 Sägeblatteinheit befestigen



GEFAHR

Tod oder schwere Verletzung durch wegfliegendes Sägeblatt!

- ▶ Kontrollieren, ob Hülse und Zentralschraube versenkt sind.
- ▶ Zentralschraube mit Drehmoment von 60 Nm anziehen.



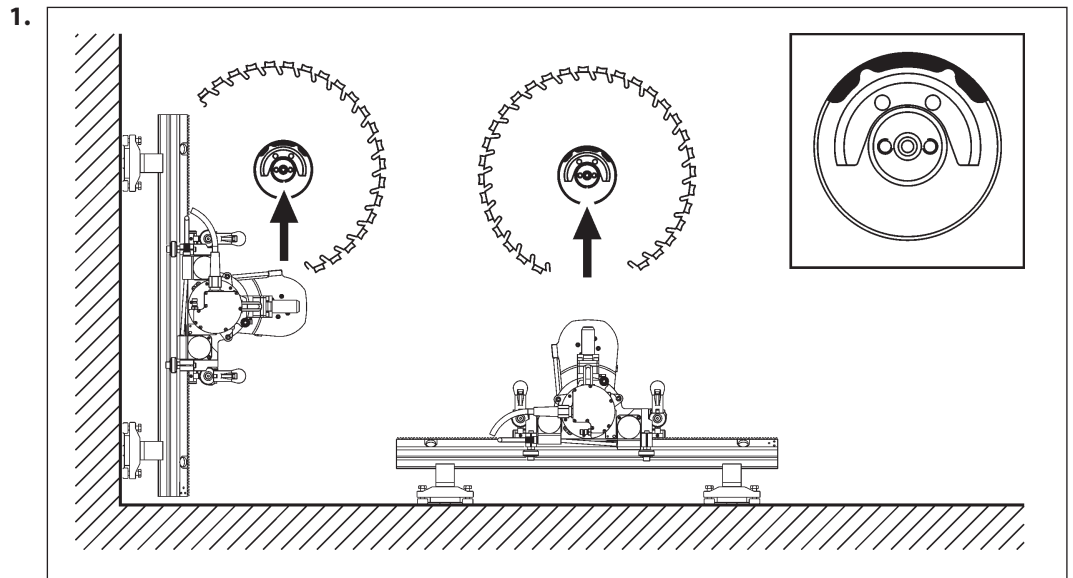
3.5 Sägeblatteinheit demontieren



WARNUNG

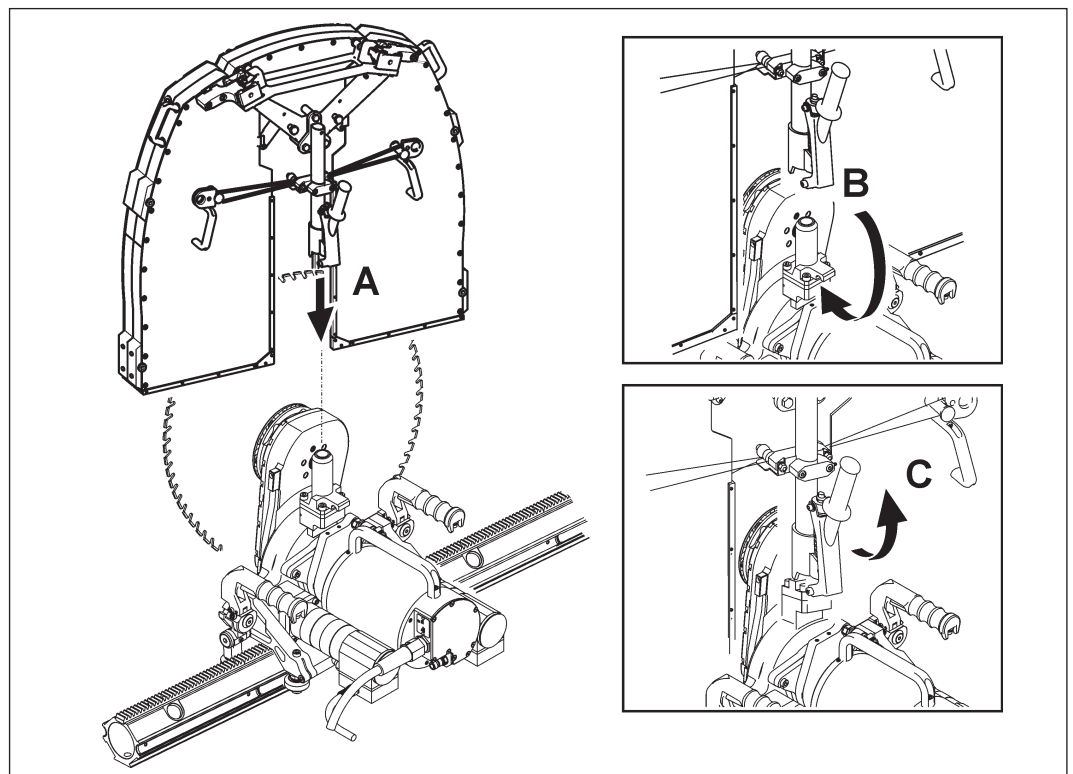
Verletzung durch herunterfallendes Sägeblatt!

► Sägeblatteinheit nach oben ausbauen.



2. Sägeblatteinheit in umgekehrter Weise wie beim Befestigen demontieren.

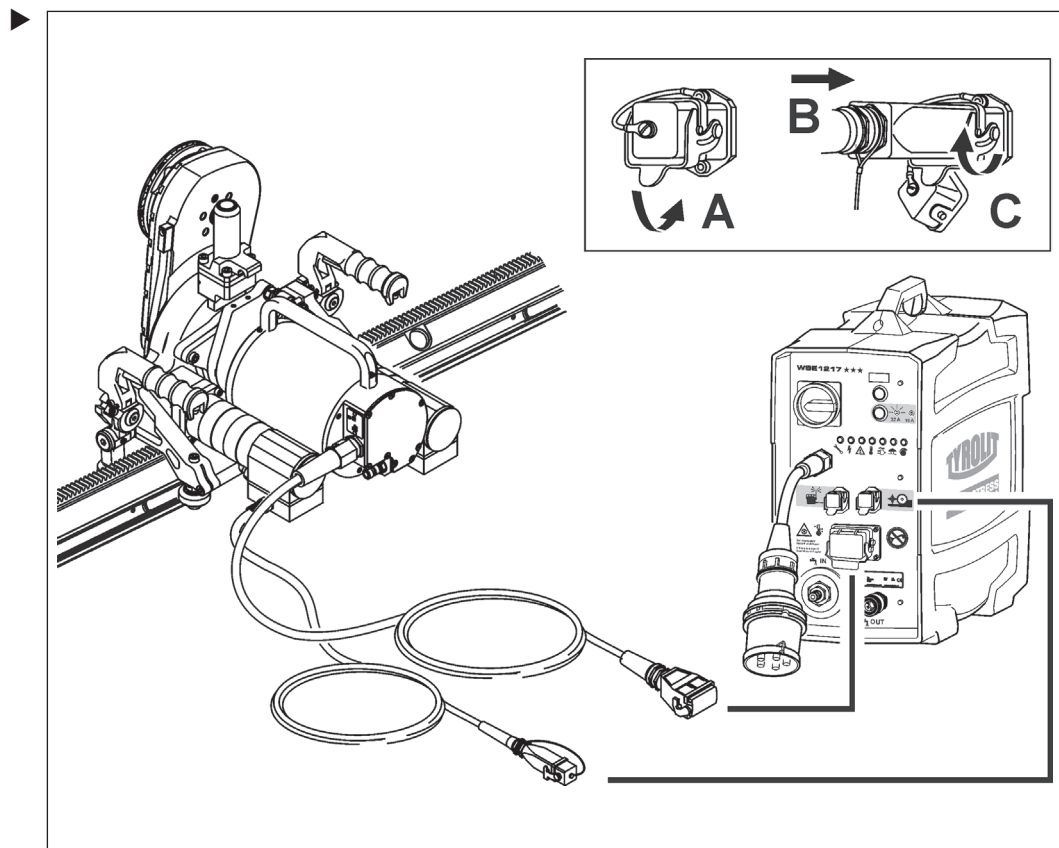
3.6 Blattschutz montieren



► Blattschutz gemäss Beipackzettel montieren.

3.7 Wandsäge an Steuerung anschliessen

- ✓ Steuerung ist vom Stromnetz getrennt
- ✓ Stecker sind sauber
- ✓ Kabel sind unbeschädigt

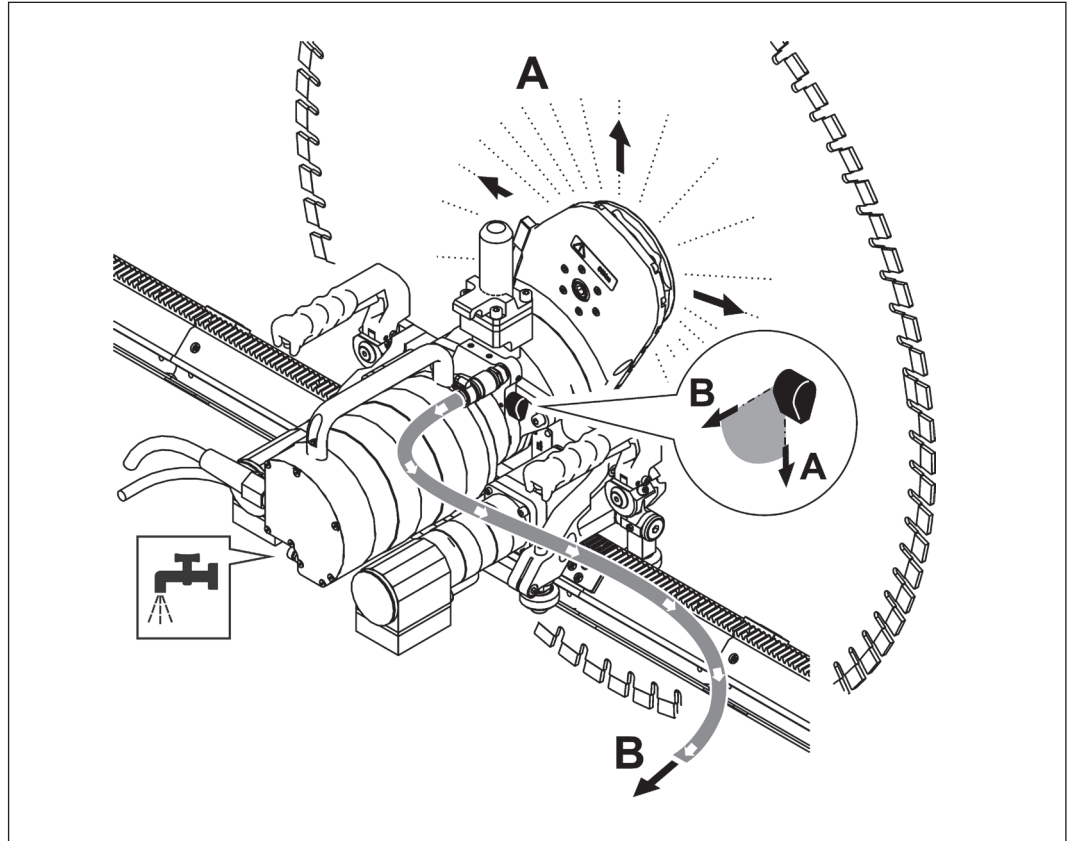


3.8 Wasser

Nass- und Trockenschnitt



Die Wandsäge WSE1217 ★★★ kann für Nass- und Trockenschnitte eingesetzt werden.



A Nassschnitt
B Trockenschnitt

Trockenschnitt



Für Trockenschnitte wird das Wasser über einen Bypass abgeleitet. Beim Trockenschnitt ist kein Dauerbetrieb möglich, da sonst das Getriebe überhitzt wird. Nach einem ¼- stündigem Einsatz muss zur Abkühlung eine ½- stündige Pause eingelegt werden.



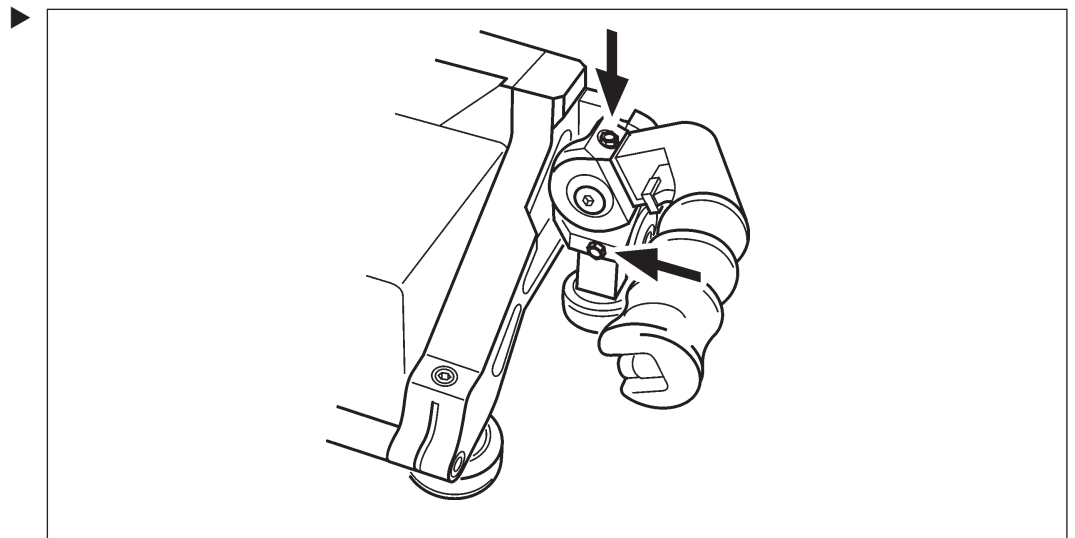
Für Trockenschnitte müssen spezial TYROLIT Diamantsägeblätter verwendet werden.

4 Wartung- und Instandhaltung

Wartungs- und Instandhaltungstabelle							
		Vor jeder Inbetriebnahme	Nach Arbeitsende	Wöchentlich	Jährlich	Bei Störungen	Bei Beschädigungen
Wandsäge	▶ Lose Schrauben und Muttern nachziehen (Drehmomentangaben beachten)	X				X	X
	▶ Reinigen*		X				
Verschlusseinheit	▶ Verriegelungseinführungen und Führungsnuten reinigen*	X	X			X	X
	▶ Schmieren			X		X	X
Führungsrollen	▶ Lagerspiel auf Verschleiss prüfen	X	X			X	X
	▶ Reinigen*	X	X			X	X
	▶ Wechseln						X
Schwenkarm	▶ Sägeblattaufnahme auf Verschleiss prüfen	X				X	X
	▶ Getriebeöl ersetzen	Alle 100 h					
Vorschubmotor	▶ Sauberkeit prüfen*	X	X			X	X
Antriebsmotor	▶ Sauberkeit prüfen*	X	X			X	X
Wasserhaushalt	▶ Wasserleitung auf Sauberkeit und Dichtheit prüfen	X				X	X
	▶ Wasser ausblasen		X				
Sägeblatt	▶ Mit Wasser reinigen		X				
	▶ Auf Verschleiss prüfen	X	X			X	X
Service	▶ Von TYROLIT Hydrostress AG oder bei einer autorisierten Vertretung durchführen lassen	Nach 100 / 300 / 500 / 700 Stunden					

* Mit feuchtem Lappen reinigen, keine Hochdruckreinigung!

4.1 Verschlusseinheit schmieren

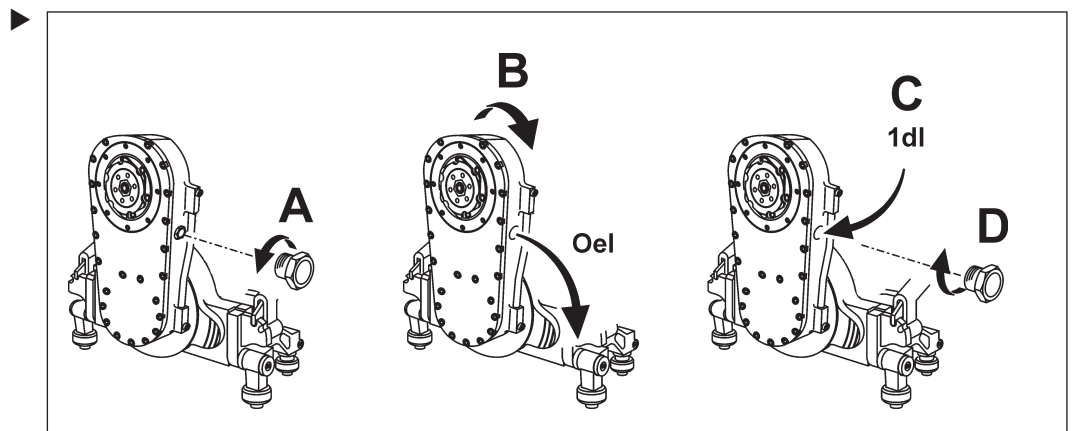


4.2 Getriebeöl wechseln

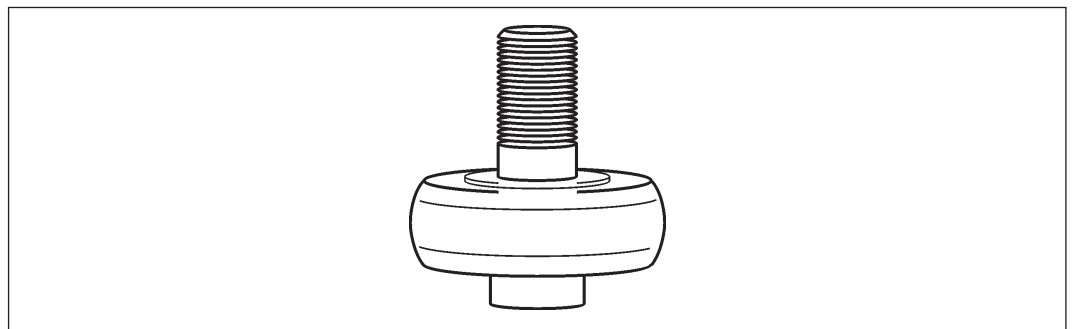


Beschädigung der Wandsäge durch ungeeignetes Öl!

- ▶ Nur TYROLIT Hydrostress AG Ölgebinde (Nr. 10981362, 1 dl) verwenden.



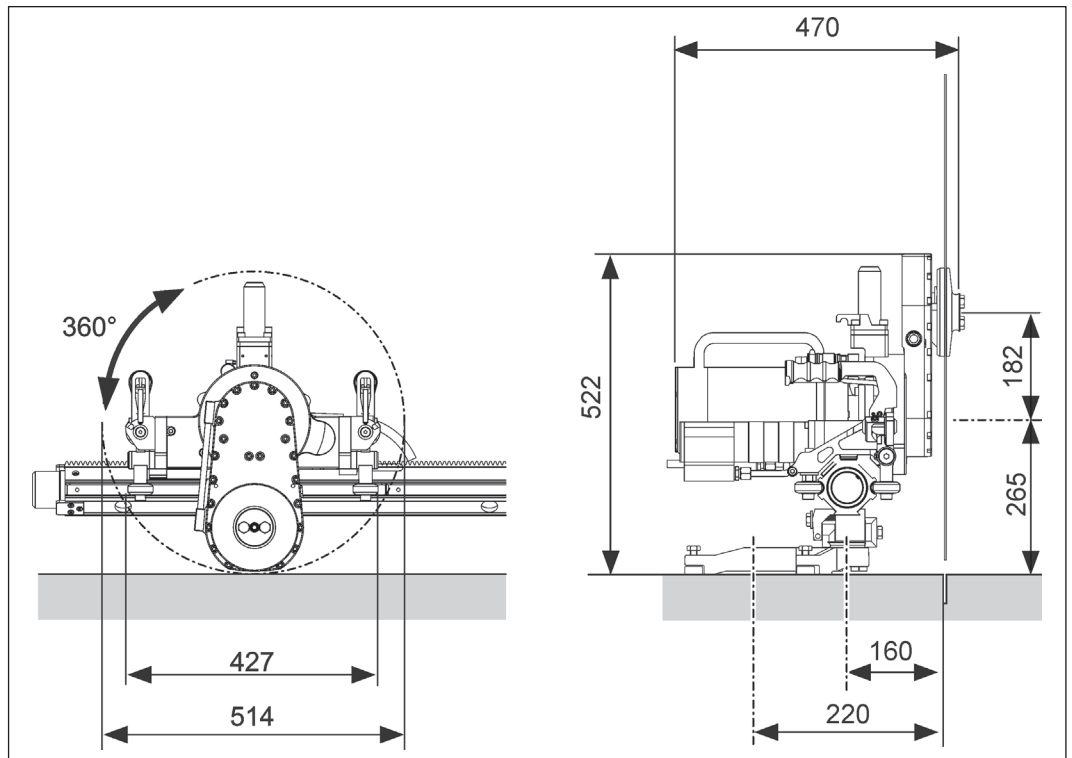
4.3 Führungsrollen wechseln



- ▶ Defekte Führungsrollen durch den Austauschsatz Nr. 10977911 ersetzen.

5 Technische Daten

5.1 Abmessungen



Abmessungen in mm

5.2 Ausführung

Ausführung	
Parameter	Wert
Konstruktion	Leichtbauweise Alu / Stahl
Schwenkarm drehbar	360°
Kraftübertragung	Zahnrad
Tragegriffe	2 Stück, kombiniert mit Verschlussfunktion
Rollenführung	Verschleissarm, passend zu allen VS und VAS Schienen
Befestigung auf Schiene	Verschluss- und Sicherungsfunktion am Tragegriff
Hauptmotor	Hochfrequenz, wassergekühlt, mit Schnellwechsellvorrichtung
Vorschubmotor / Schwenkmotor	Elektromotor mit Getriebe und Bremse
Bündigschnitt	Schnelltrennflansch ST ohne Blattdeckel
Normalschnitt	Schnelltrennflansch ST mit Blattdeckel
Wasser	Wasseranschluss am Chassis
Schutzart	IP67

5.3 Gewicht

Gewicht	
Parameter	Wert
Wandsägekopf komplett	22 kg
Antriebsmotor	15 kg

5.4 Blatt-Antriebsmotor

Blatt-Antriebsmotor	
Parameter	Wert
Elektromotor	hochfrequenz, wassergekühlt
Spannung	400 V
Frequenz	50 - 400 Hz

5.5 Vorschubmotor Fahren

Elektro-Vorschubmotor mit Getriebe und Bremse	
Parameter	Wert
Untersetzung	1:256
Spannung	48 V
Vorschub	Zahnrad auf Schiene

5.6 Vorschubmotor Schwenken

Elektro-Vorschubmotor mit Getriebe und Bremse	
Parameter	Wert
Untersetzung	1:256
Spannung	48 V
Schwenkbereich (Schwenkarm)	360°

5.7 Geräusch

Geräuschdaten nach ISO 3744	
Parameter	Wert
Schalldruckpegel L_{pA}	77.5 dB (A) *
Höchstwert des Schalldruckpegels L_{pCpeak}	116.2 dB
Schallleistungspegel L_{WA}	97.5 dB (A) *

Bedingungen für die Messung:

* Sägeblatt Ø1200 mm nicht im Schneidebetrieb unter Vollast

5.8 Sägeblätter

Sägeblätter		
Parameter		Wert
Sägeblatt max.		Ø 1200 mm
Sägeblatt frei aufsetzbar		Ø 800 mm
Blattaufnahme		Ø 60 mm
Blattflanschbefestigung an Wandsäge		Schnelltrennflansch ST
Sägeblattbefestigung an Blattflansch (auch für Bündigschnitt)		6 Senkkopfschrauben Teilkreis 130 mm
Blattdeckelbefestigung an Blattflansch		2 Sechskantschrauben
Schnitttiefe	Ø 650 mm	230 mm
	Ø 800 mm	320 mm
	(Ø 900 mm)	(350 mm)
	Ø 1000 mm	420 mm
	Ø 1200 mm	520 mm

5.9 Betriebsstoffe

Betriebsstoffe		
Parameter		Wert
Getriebeöl (Schwenkarm)		Klüber GME 4-150 N (TYROLIT No. 10981362)
Schmierfett (Verschlusseinheit)	Penetration	265 bis 295
	NLGI	2
Schmierfett (Schwenkgetriebe)	Penetration	400 bis 430
	NLGI	00

5.10 Anschliessbare Steuerungen

Die Wandsäge darf nur mit abgestimmten TYROLIT Hydrostress Steuerungen betrieben werden.

Steuerung	
Parameter	Typ
Steuerung	WSE1217★★★ (Ø650 / Ø800 / Ø1000 / Ø1200)

Wasseranschluss	
Parameter	Wert
Druck	min. 2 bar / max. 6 bar
Menge	min. 4 l/min
Temperatur max.	25 °C

EG-Konformitätserklärung

Bezeichnung	Wandsäge
Typenbezeichnung	WSE1217★★★
Konstruktionsjahr	2011

Wir erklären in alleiniger Verantwortung, dass dieses Produkt mit den folgenden Richtlinien und Normen übereinstimmt:

Angewandte Richtlinie

2006/42/EG	vom 17. Mai 2006
2004/108/EG	vom 15. Dezember 2004

Angewandte Normen

EN 15027/A1:2009
EN 12100:2010
EN 60204-1/A1:2009
EN ISO 3744:2010
EN 55014-1/A1:2009
EN 55014-2/A2:2008
EN 6100-3-11:2000
EN 6100-3-12:2005

TYROLIT Hydrostress AG

Witzbergstrasse 18
CH-8330 Pfäffikon
Switzerland

Pfäffikon, 28.04.2011



Pascal Schmid
Leiter Entwicklung



