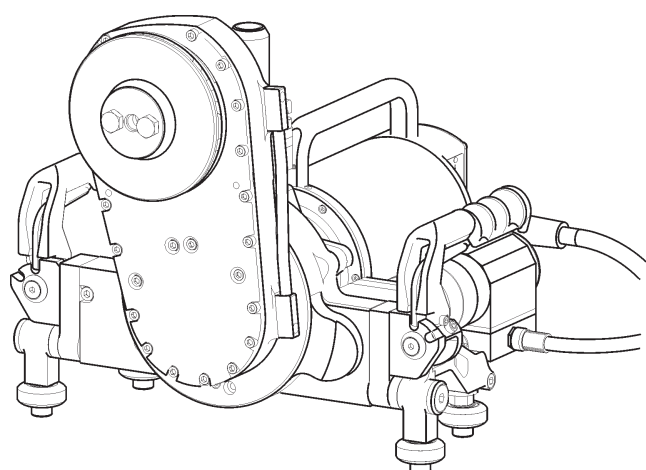


Manuale d'istruzioni

Sega a muro WSE1217★★★

Indice 000



Congratulazioni!

Con TYROLIT Hydrostress avete scelto un apparecchio di sperimentata efficacia costruito secondo standard tecnologici di avanguardia. Solo i ricambi originali TYROLIT Hydrostress garantiscono qualità e intercambiabilità. Qualora gli interventi di manutenzione siano trascurati o non correttamente eseguiti, non potremo adempiere ai nostri obblighi di garanzia. Qualsiasi riparazione deve essere eseguita esclusivamente da personale specializzato adeguatamente istruito. Il nostro servizio di assistenza clienti è a vostra disposizione per consentirvi di conservare l'apparecchio TYROLIT Hydrostress in perfette condizioni di funzionamento. Vi auguriamo buon lavoro!

TYROLIT Hydrostress

Copyright © TYROLIT Hydrostress

TYROLIT Hydrostress AG
Witzbergstrasse 18
CH-8330 Pfäffikon
Svizzera
Telefono 0041 (0) 44 952 18 18
Telefax 0041 (0) 44 952 18 00

1 Sicurezza



Le presenti istruzioni per l'uso sono da considerarsi parte integrante della documentazione allegata alla sega a muro. Queste istruzioni sono completate dal «Manuale di sicurezza / descrizione del sistema di taglio con sega a muro».



PERICOLO

In caso di mancata osservanza delle avvertenze di sicurezza riportate nel «Manuale di sicurezza / Manuale del sistema», si corre il rischio di gravi lesioni o di morte.

- ▶ Assicuratevi che il «Manuale di sicurezza / descrizione del sistema di taglio con sega a muro» siano stati integralmente letti e ben compresi.



PERICOLO

Sono possibili ferite da taglio causate dal disco della sega!

- ▶ In caso di interventi sulla sega a muro, in particolare sul disco della sega, occorre indossare guanti di protezione.
- ▶ Lavorare con la sega a muro solo con il carter di protezione del disco applicato.



PERICOLO

Gravi ferite o danni materiali provocati da movimenti incontrollati della sega a muro!

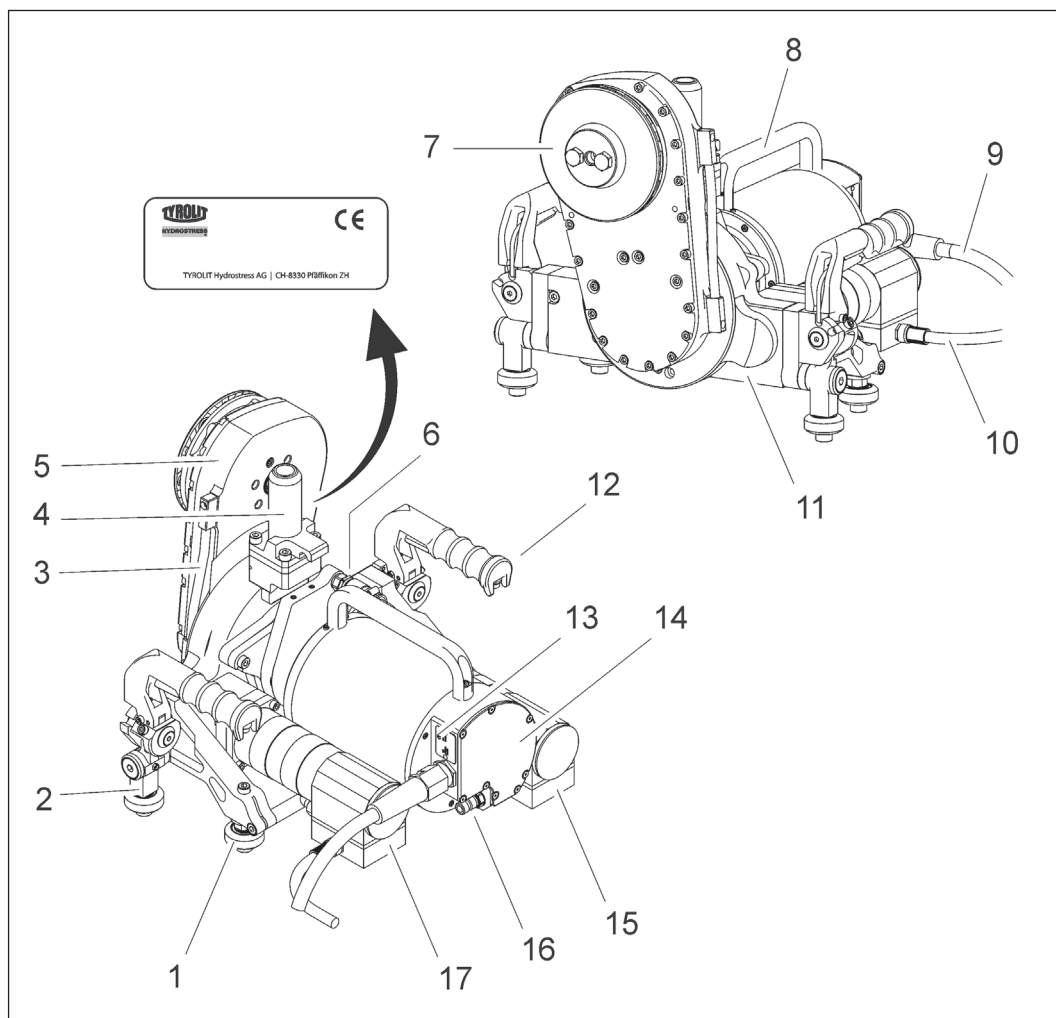
- ▶ Non collegare o scollegare i cavi con l'unità di comando in funzione.

2 Descrizione

2.1 Sistema di taglio con sega a muro

La struttura e il funzionamento dei sistemi di taglio con sega a muro sono descritti nel «Manuale di sicurezza / descrizione del sistema di taglio con sega a muro».

2.2 Sega a muro

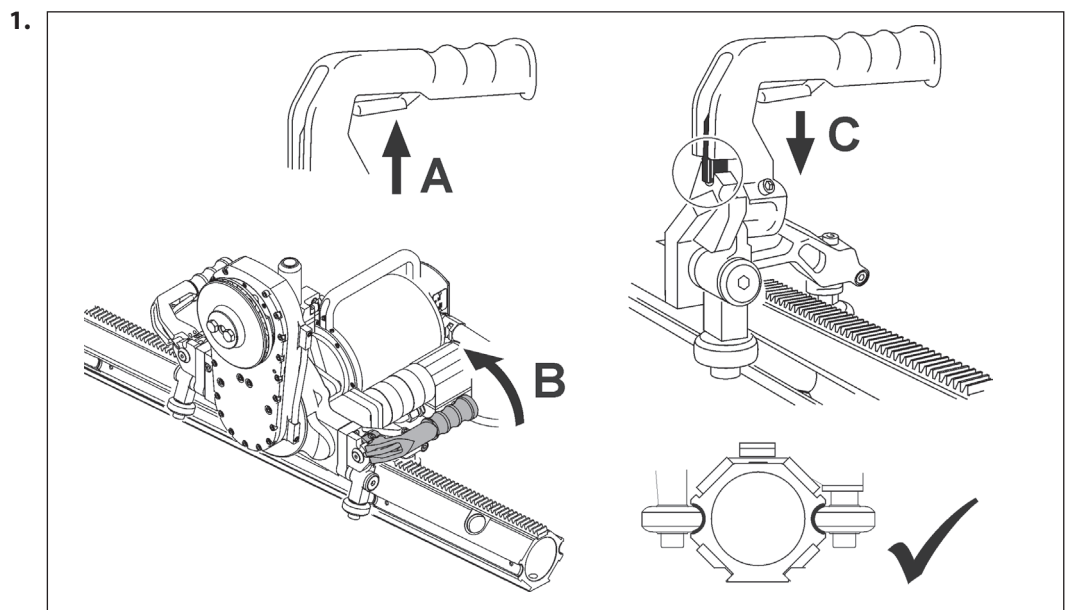


Componenti

- | | |
|---|--|
| 1 Rullo di guida | 10 Cavi motori di avanzamento |
| 2 Unità di bloccaggio | 11 Telaio |
| 3 Tubazione dell'acqua | 12 Maniglia di trasporto / unità di bloccaggio |
| 4 Supporto carter di protezione del disco | 13 Targhetta motore di azionamento a disco |
| 5 Braccio orientabile trasmissione | 14 Motore di azionamento disco |
| 6 Bypass acqua | 15 Motore di avanzamento spostamento |
| 7 Supporto disco della sega | 16 Allacciamento dell'acqua |
| 8 Maniglia di trasporto | 17 Motore di avanzamento inclinazione |
| 9 Cavo motore di azionamento a disco | |

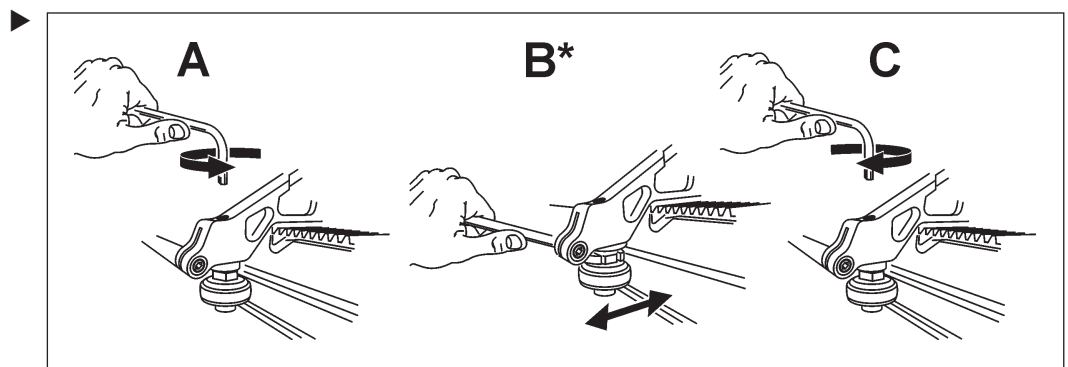
3 Montaggio/smontaggio

3.1 Appoggio della sega a muro sulla guida



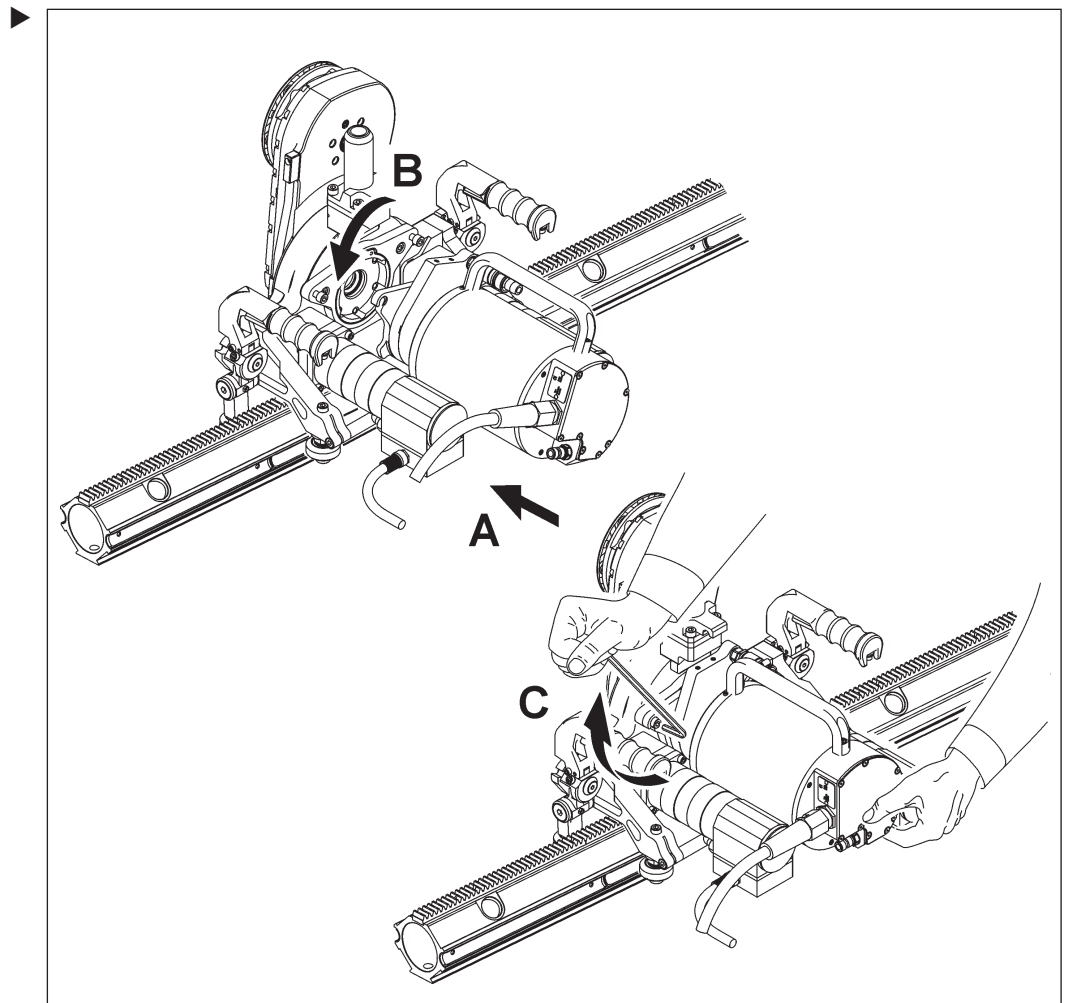
2. Se le maniglie di trasporto non si innestano in sede o se la sega a muro non è ben salda nella guida: regolare i rulli di guida.

3.2 Regolazione dei rulli di guida



- * I rulli di guida sono installati correttamente quando poggiano sulla scanalatura di guida e possono essere ruotati manualmente.

3.3 Montaggio del motore di azionamento



3.4 Montaggio del disco della sega



PERICOLO

Pericolo di morte o lesioni gravi in caso di distacco del disco della sega!

- ▶ Impiegare esclusivamente le viti originali della TYROLIT Hydrostress AG.



PERICOLO

Gravi lesioni in caso di avviamento improvviso del disco della sega!

- ▶ Disattivare l'unità di comando prima di eseguire interventi sul disco della sega.
- ▶ Scollegare l'unità di comando dalla rete elettrica.

3.4.1 Preliminari per il montaggio

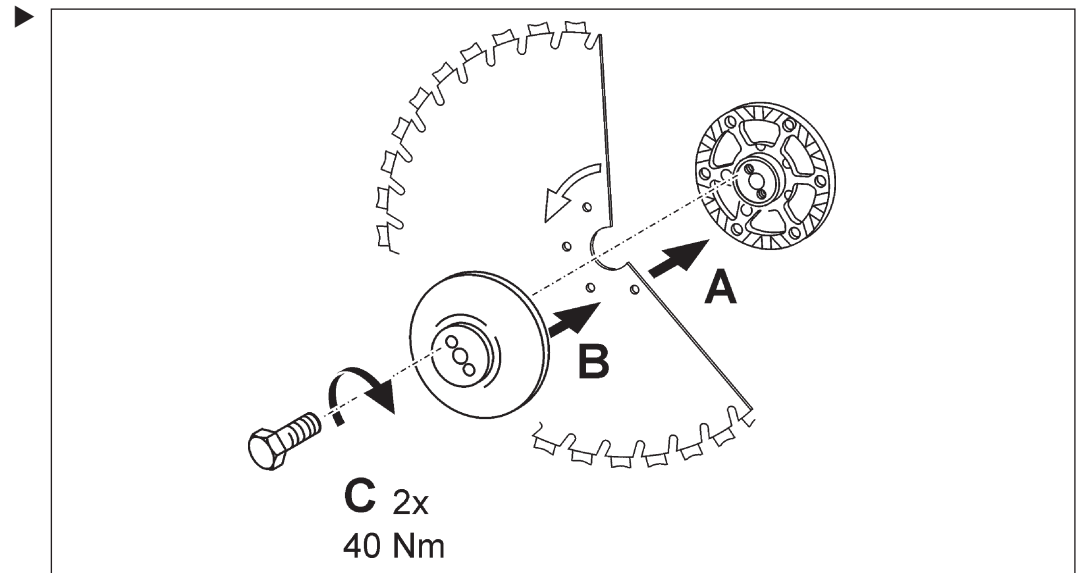
- ▶ Al primo montaggio rimuovere le viti di fissaggio per taglio a filo parete dalla flangia a separazione rapida.

3.4.2 Premontaggio dell'unità disco della sega

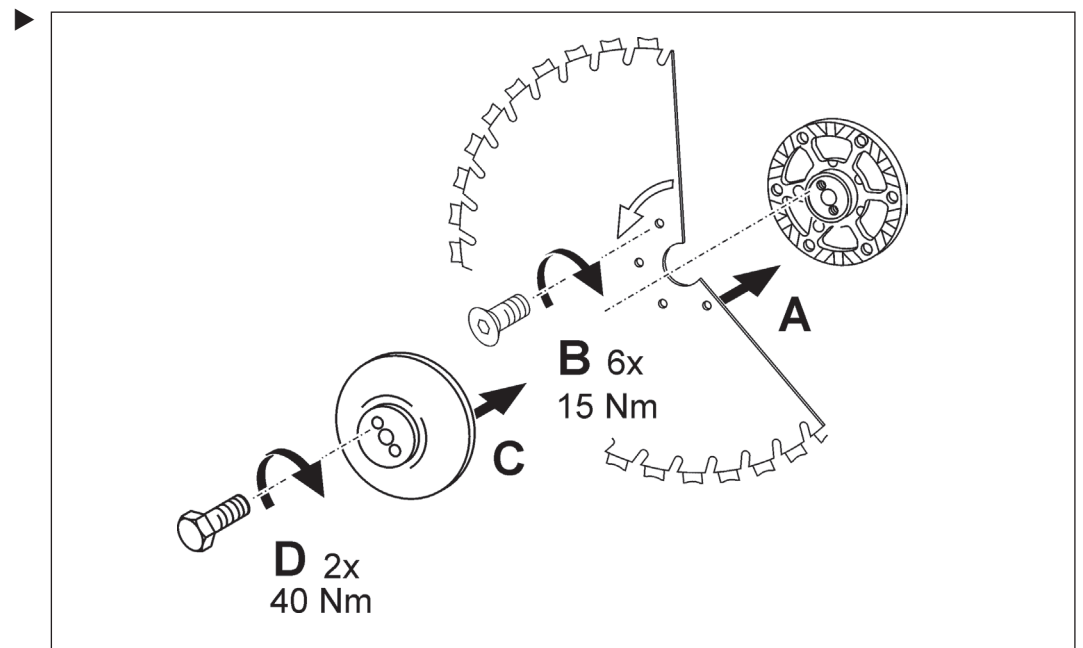


La direzione di rotazione del disco della sega deve coincidere con quella della macchina. Allineamento corretto: svasature dei fori di fissaggio verso il copridisco.

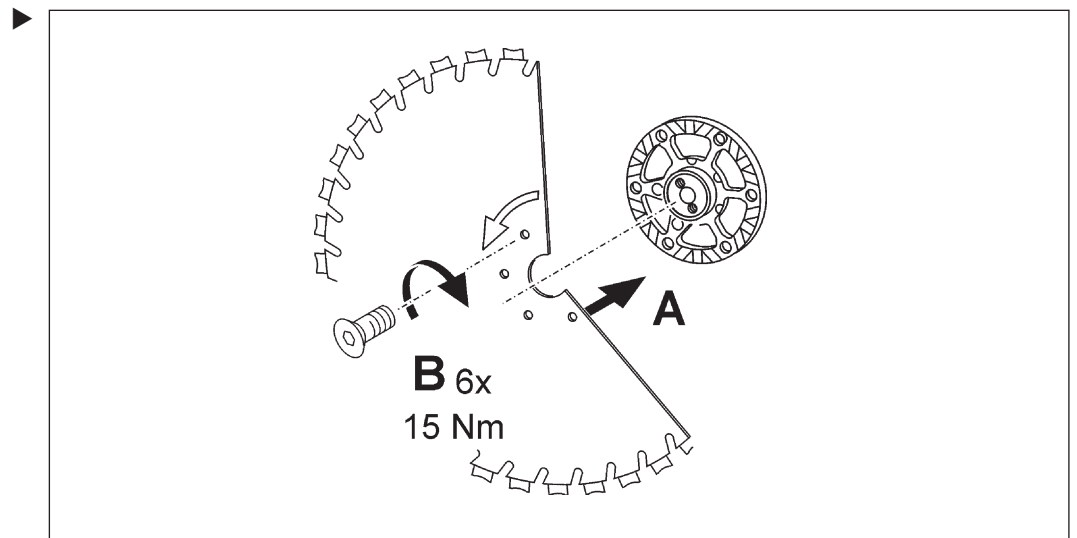
Per taglio normale con dischi di sega fino a \varnothing 1.000 mm



Per taglio normale con dischi di sega superiori a \varnothing 1.000 mm



In caso di tagli a filo parete



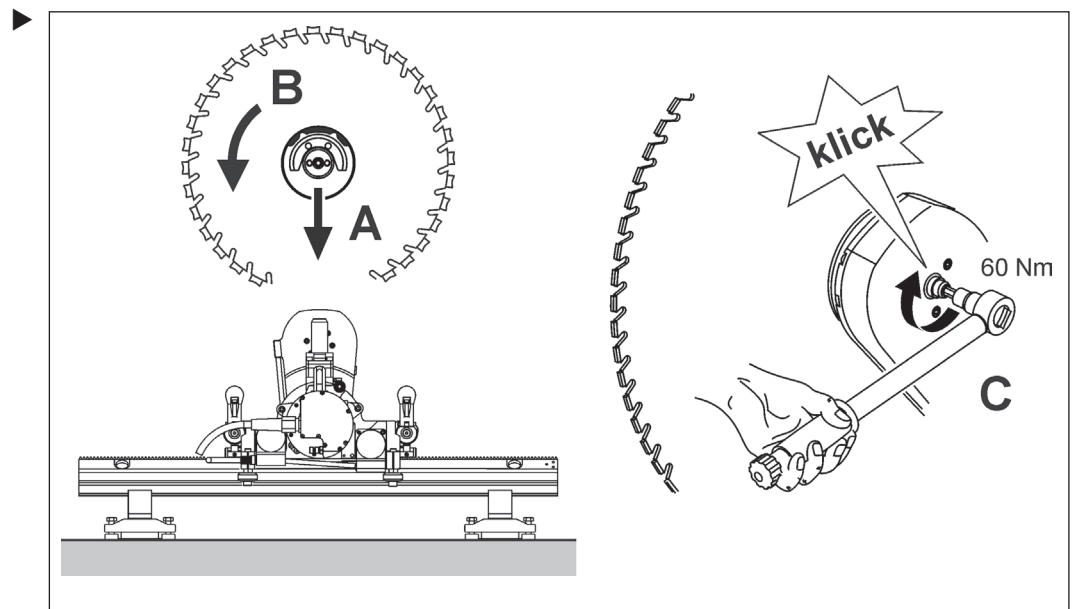
3.4.3 Fissaggio dell'unità del disco della sega



PERICOLO

Pericolo di morte o lesioni gravi in caso di distacco del disco della sega!

- ▶ Controllare che manicotto e vite centrale siano incassati.
- ▶ Serrare la vite centrale con una coppia di serraggio pari a 60 Nm.



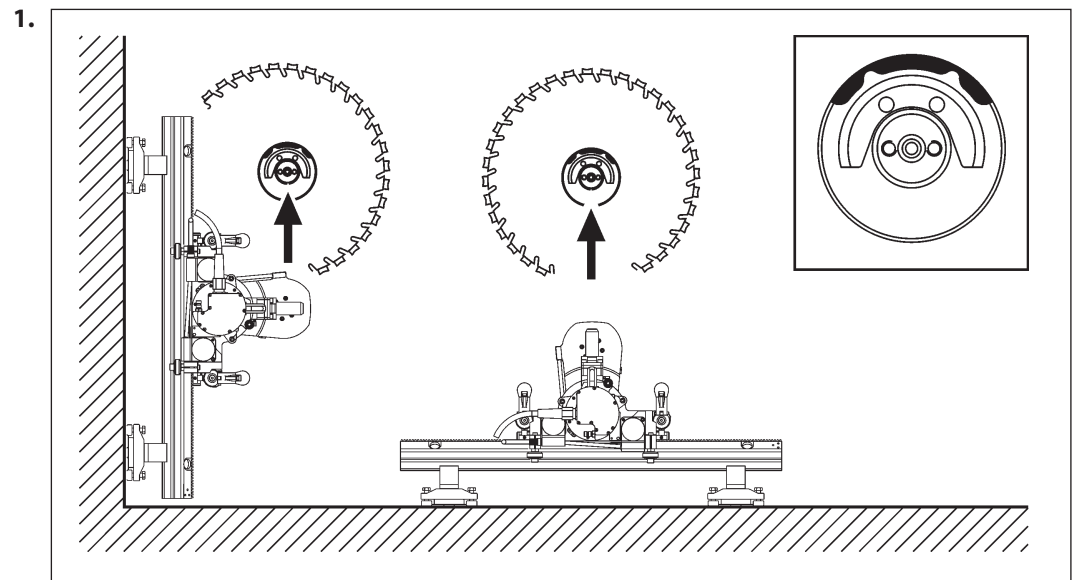
3.5 Smontaggio dell'unità disco della sega



AVVISO

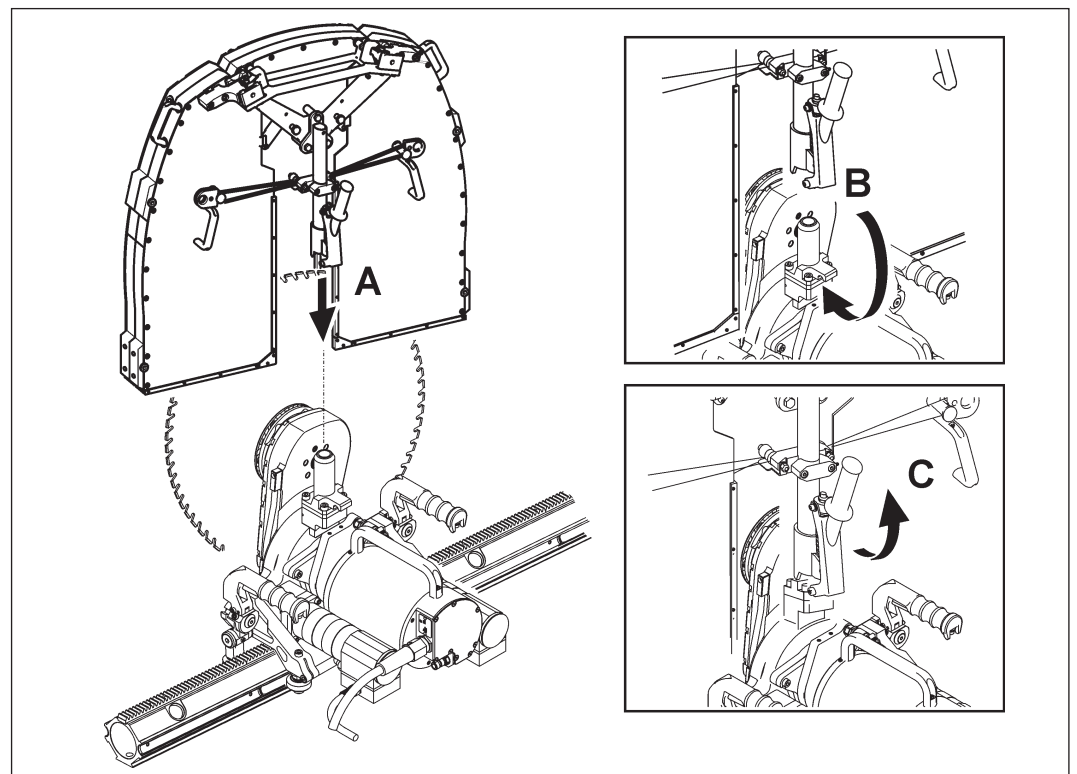
Pericolo di lesioni in caso di caduta del disco della sega!

► Smontare l'unità del disco della sega sfilandola verso l'alto.



2. Per smontare l'unità del disco della sega, procedere in modo inverso rispetto al fissaggio.

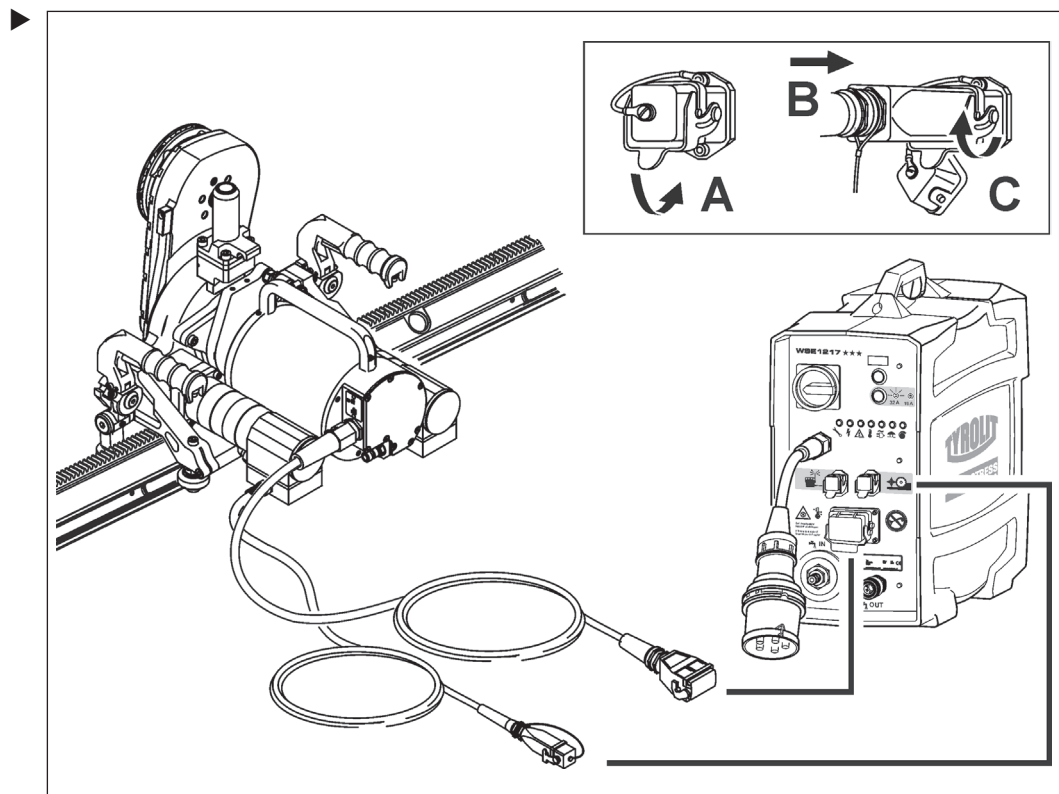
3.6 Montaggio del carter di protezione del disco



► Montare il carter di protezione del disco conformemente alla scheda illustrativa.

3.7 Collegamento della sega a muro all'unità di comando

- ✓ L'unità di comando è scollegata dalla rete elettrica
- ✓ I connettori sono puliti
- ✓ I cavi non presentano danni

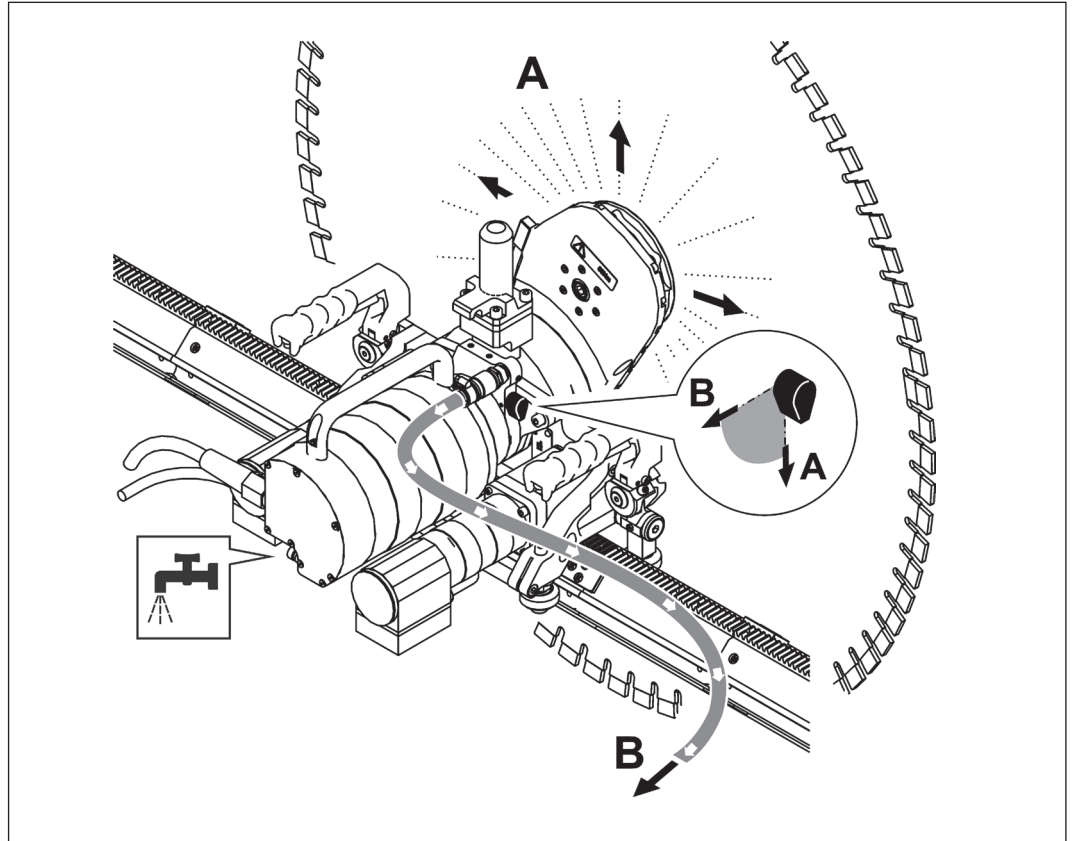


3.8 Acqua

Taglio in umido e a secco



La sega a muro WSE1217★★★ può essere impiegata sia per il taglio in umido che a secco.



A Taglio in umido
B Taglio a secco

Taglio a secco



Per i tagli a secco l'acqua viene deviata da un bypass. Nel taglio a secco l'esercizio a ciclo continuo non è possibile, in quanto la cassa potrebbe altrimenti surriscaldarsi. Dopo un impiego di $\frac{1}{4}$ ora è necessario effettuare una pausa e inserire il raffreddamento per $\frac{1}{2}$ ora per consentire il raffreddamento.



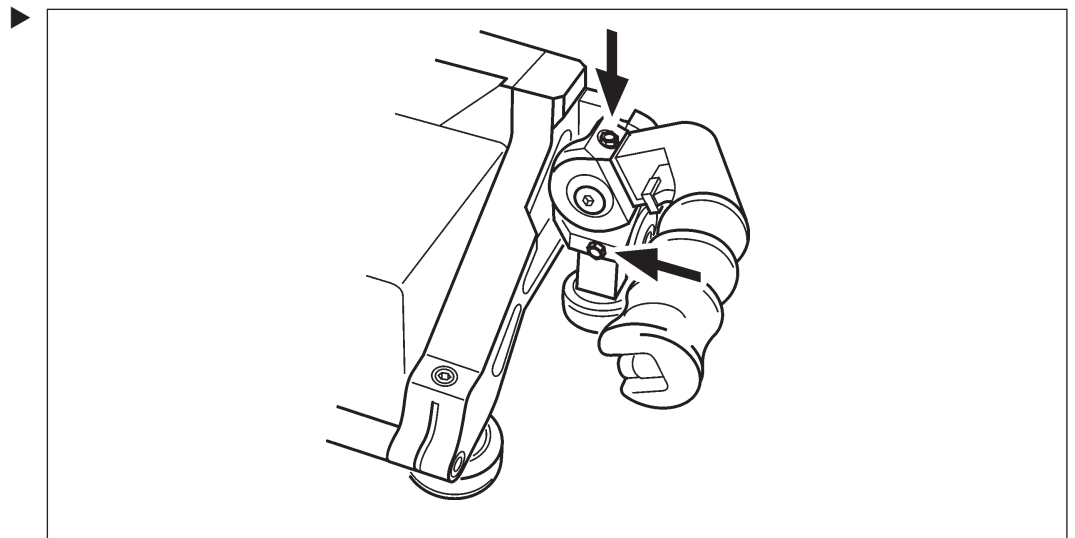
Per i tagli a secco è richiesto l'utilizzo di speciali dischi diamantati TYROLIT.

4 Manutenzione regolare e periodica

Tabella di manutenzione regolare e periodica							
		Prima di ogni messa in funzione	Al termine del lavoro	Una volta alla settimana	Una volta all'anno	In caso di guasti	In caso di danneggiamenti
Sega a muro	► Serrare le viti e i dadi allentati (rispettare i dati sulle coppie di serraggio)	X				X	X
	► Pulire *		X				
Unità di bloccaggio	► Pulire le incisioni di bloccaggio e le scanalature di guida *	X	X			X	X
	► Lubrificazione			X		X	X
Rulli di guida	► Verificare l'eventuale presenza di usura nel gioco del cuscinetto	X	X			X	X
	► Pulire *	X	X			X	X
	► Sostituire						X
Braccio orientabile	► Controllare l'usura sul supporto del disco della sega	X				X	X
	► Sostituire l'olio per gli ingranaggi	Ogni 100 ore.					
Motore di avanzamento	► Controllare la pulizia *	X	X			X	X
Motore di azionamento	► Controllare la pulizia *	X	X			X	X
Sistema idrico	► Controllare la pulizia e tenuta della tubazione dell'acqua	X				X	X
	► Soffiare fuori l'acqua		X				
Disco della sega	► Pulire con acqua		X				
	► Controllarne l'usura	X	X			X	X
Assistenza tecnica	► Fare eseguire da TYROLIT Hydrostress AG o da una rappresentanza autorizzata	Dopo 100 / 300 / 500 / 700 ore					

* Pulire con un panno umido niente pulizia con apparecchi ad alta pressione.

4.1 Lubrificazione dell'unità di bloccaggio

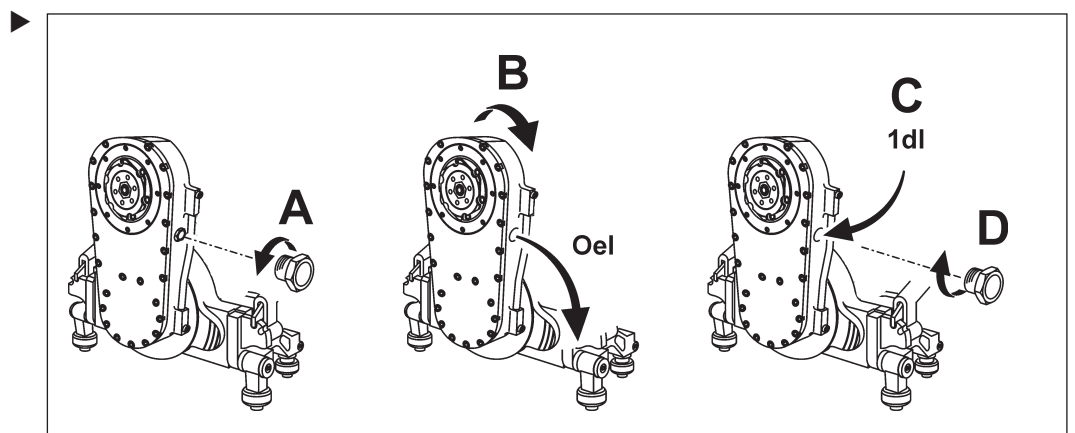


4.2 Cambio dell'olio degli ingranaggi

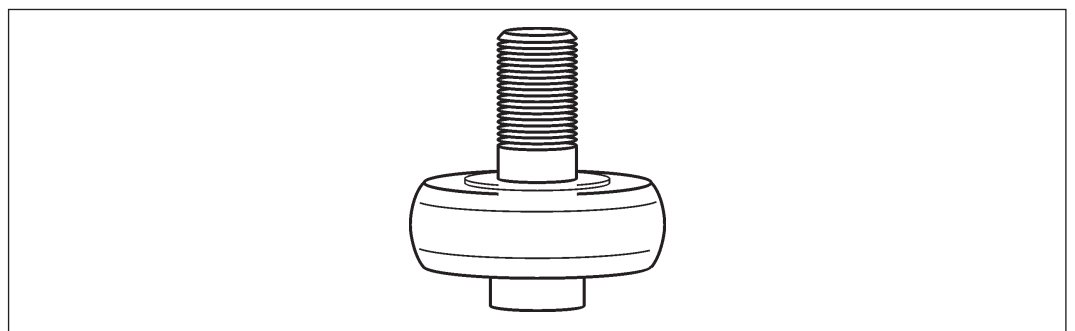


L'uso di olio non adatto può danneggiare la sega a muro!

Impiegare esclusivamente latte d'olio TYROLIT Hydrostress AG (n. 10981362, 1 dl).



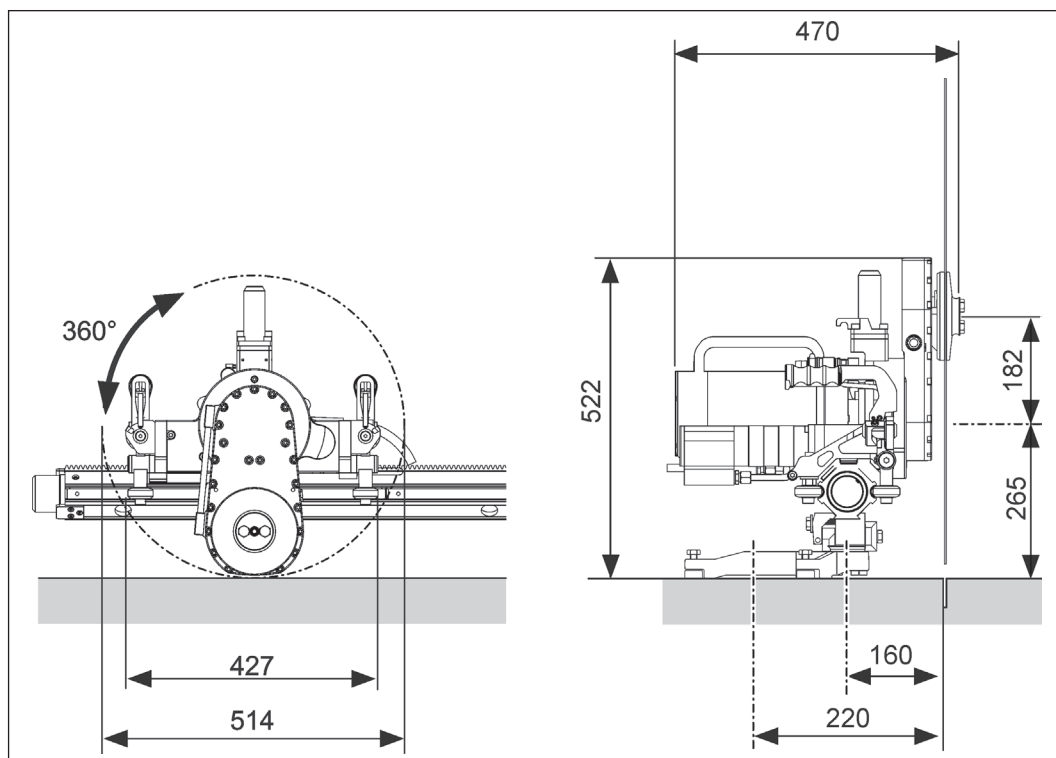
4.3 Sostituzione dei rulli di guida



► I rulli di guida difettosi devono essere sostituiti con il set n. 10977911.

5 Caratteristiche tecniche

5.1 Dimensioni



Dimensioni in mm

5.2 Versione

Versione	
Parametro	Valore
Costruzione	struttura leggera alluminio/acciaio
Braccio orientabile girevole	360°
Trasmissione della forza	ruota dentata
Maniglie di trasporto	2 maniglie, con funzione di bloccaggio
Guida rulli	resistente all'usura, adatta a tutti i binari VS e VAS
Fissaggio su binario	funzione bloccaggio e sicurezza sulla maniglia di trasporto
Motore principale	ad alta frequenza, raffreddato ad acqua con dispositivo di cambio rapido
Motore di avanzamento / motore di brandeggio	motore elettrico con trasmissione e freno
Taglio a filo parete	flangia a separazione rapida ST senza copridisco
Taglio normale	flangia a separazione rapida ST con copridisco
Acqua	raccordo acqua sul telaio
Grado di protezione	IP 67

5.3 Peso

Peso	
Parametro	Valore
Testa della sega a muro completa	22 kg
Motore di azionamento	15 kg

5.4 Motore di azionamento disco

Motore di azionamento disco	
Parametro	Valore
Elettromotore	ad alta frequenza, raffreddato ad acqua
Tensione	400 V
Frequenza	50 - 400 Hz

5.5 Motore di avanzamento spostamento

Motore elettrico di avanzamento con trasmissione e freno	
Parametro	Valore
Rapporto di trasmissione	1:256
Tensione	48 V
Avanzamento	ruota dentata su guida

5.6 Motore di avanzamento inclinazione

Motore elettrico di avanzamento con trasmissione e freno	
Parametro	Valore
Rapporto di trasmissione	1:256
Tensione	48 V
Intervallo inclinazione (braccio orientabile)	360°

5.7 Emissioni acustiche

Emissioni acustiche a norma ISO 3744	
Parametro	Valore
Pressione acustica L_{pA}	77.5 dB (A) *
Valore massimo della pressione acustica L_{pCpeak}	116.2 dB
Livello di potenza sonora L_{WA}	97.5 dB (A) *

Condizioni per la misurazione:

* con disco di sega di \varnothing 1.200 mm, non in fase di taglio a pieno carico

5.8 Dischi della sega

Dischi della sega		
Parametro	Valore	
Disco della sega max.	Ø 1.200 mm	
Disco della sega a inserimento libero	Ø 800 mm	
Supporto disco	Ø 60 mm	
Fissaggio flangia disco sulla sega a muro	Flangia a separazione rapida ST	
Fissaggio disco della sega sulla flangia del disco (anche per il taglio a filo parete)	6 viti a testa svasata diametro primitivo 130 mm	
Fissaggio del copridisco sulla flangia del disco	2 viti a testa esagonale	
Profondità di taglio	Ø 650 mm	230 mm
	Ø 800 mm	320 mm
	(Ø 900 mm)	(350 mm)
	Ø 1.000 mm	420 mm
	Ø 1.200 mm	520 mm

5.9 Materiali d'esercizio

Materiali d'esercizio		
Parametro	Valore	
Olio per ingranaggi (braccio orientabile)	Klüber GEM 4-150 N (TYROLIT n. 10981362)	
Grasso lubrificante (unità di bloccaggio)	Penetrazione	da 265 a 295
	NLGI	2
Grasso lubrificante (riduttore moto di oscillazione)	Penetrazione	da 400 a 430
	NLGI	00

5.10 Unità di comando collegabili

La sega a muro può essere utilizzata solo con le apposite unità di comando TYROLIT Hydrostress.

Unità di comando	
Parametro	Tipo
Unità di comando	WSE1217★★★ (Ø 650 / Ø 800 / Ø 1.000 / Ø 1.200)

Allacciamento dell'acqua	
Parametro	Valore
Pressione	min. 2 bar / max. 6 bar
Portata	min. 4 l/min
Temperatura max.	25 °C

Dichiarazione di conformità CE

Denominazione Sega a muro
Denominazione del modello WSE1217★★★
Anno di costruzione 2011

Dichiariamo sotto la nostra completa responsabilità che il presente prodotto è conforme alle seguenti direttive e norme:

Direttiva applicata

2006/42/CE del 17 maggio 2006
2004/108/CE del 15 dicembre 2004

Norme applicate

EN 15027/A1:2009
EN 12100:2010
EN 60204-1/A1:2009
EN ISO 3744:2010
EN 55014-1/A1:2009
EN 55014-2/A2:2008
EN 6100-3-11:2000
EN 6100-3-12:2005

TYROLIT Hydrostress AG
Witzbergstrasse 18
CH-8330 Pfäffikon
Svizzera

Pfäffikon, 28.04.2011



Pascal Schmid
Responsabile dello sviluppo



